



IX Edición Premios Escolástico Zaldívar 28/04

CATEGORÍA:
Premio “Plus Prevención”

SERVICIOS CULTURALES ALGAMA, S.L.

Candidatura que presenta:

Comisión de Vigilancia Preventiva en Artes Escénicas



Contenido

PRESENTACIÓN EMPRESA	3
LAS ARTES ESCÉNICAS. CNAE 9001	4
PRINCIPALES ESPACIOS ESCÉNICOS.....	5
PERFILES PROFESIONALES. ACTIVIDADES.....	8
COMITÉ DE SEGURIDAD Y SALUD LABORAL	8
COMISIÓN DE VIGILANCIA PREVENTIVA EN ARTES ESCÉNICAS. CONSTITUCIÓN.....	9
REGLAMENTO. ESTRUCTURA DE FUNCIONAMIENTO	10
ASPECTOS A DESTACAR DESDE SU EXISTENCIA.....	11
FICHA RESUMEN	14

PRESENTACIÓN EMPRESA

ALGAMA, S.L. se crea hace más de 30 años como la primera empresa de gestión cultural existente en Asturias. La especialización del mercado y de la propia empresa han hecho que, actualmente, ALGAMA se configure como una Consultoría de Proyectos en Cultura, Turismo y Sociedad, a través de 3 grandes bloques de trabajo:

- EQUIPAMIENTOS escénicos (Teatros y Auditorios), documentales (Bibliotecas, Museos, Archivos, Centros de documentación) y sociales (Centros Culturales, cívicos, albergues juveniles)
- ACCIONES EFÍMERAS, llamadas así por realizarse fuera de equipamientos habituales, de utilidad diversa y duración limitada en el tiempo; como Ferias, Festivales, proyecciones cinematográficas y otras Acciones en la Calle.
- PROYECTOS, diseño y desarrollo de acciones, programas y proyectos en un territorio; para una entidad pública y/o privada, dentro del ámbito cultural, social y turístico.

Hoy opera en 17 centros de trabajo de Asturias, con una media de plantilla de 70-92 personas.

Calidad, Igualdad de Oportunidades, Seguridad y Salud Laboral, Formación y Responsabilidad social corporativa, conforman un Área (ADES) transversal a los 3 bloques de actividad de la empresa, que conforman un modelo de trabajo centrado en la atención a las personas que conforman la plantilla de la Empresa y al control del desarrollo de los servicios.

Distintivos de la empresa



En el 2015 y 2017, se la reconoce especialmente, por su contribución eficaz y constatable a la reducción de la siniestralidad laboral, así como la realización de actuaciones efectivas en prevención de accidentes de trabajo y enfermedades profesionales. Compromiso que sigue manteniendo en la actualidad.



En el 2018, recibe un Áccesit del VI EDICIÓN PREMIO ESCOLÁSTICO ZALDÍVAR, organizado por la Mutua Fraternidad -Muprespa.

Desde el año 2013, renueva su compromiso periódicamente, formando parte del Directorio de Empresas de Gijón comprometidas con la Igualdad.



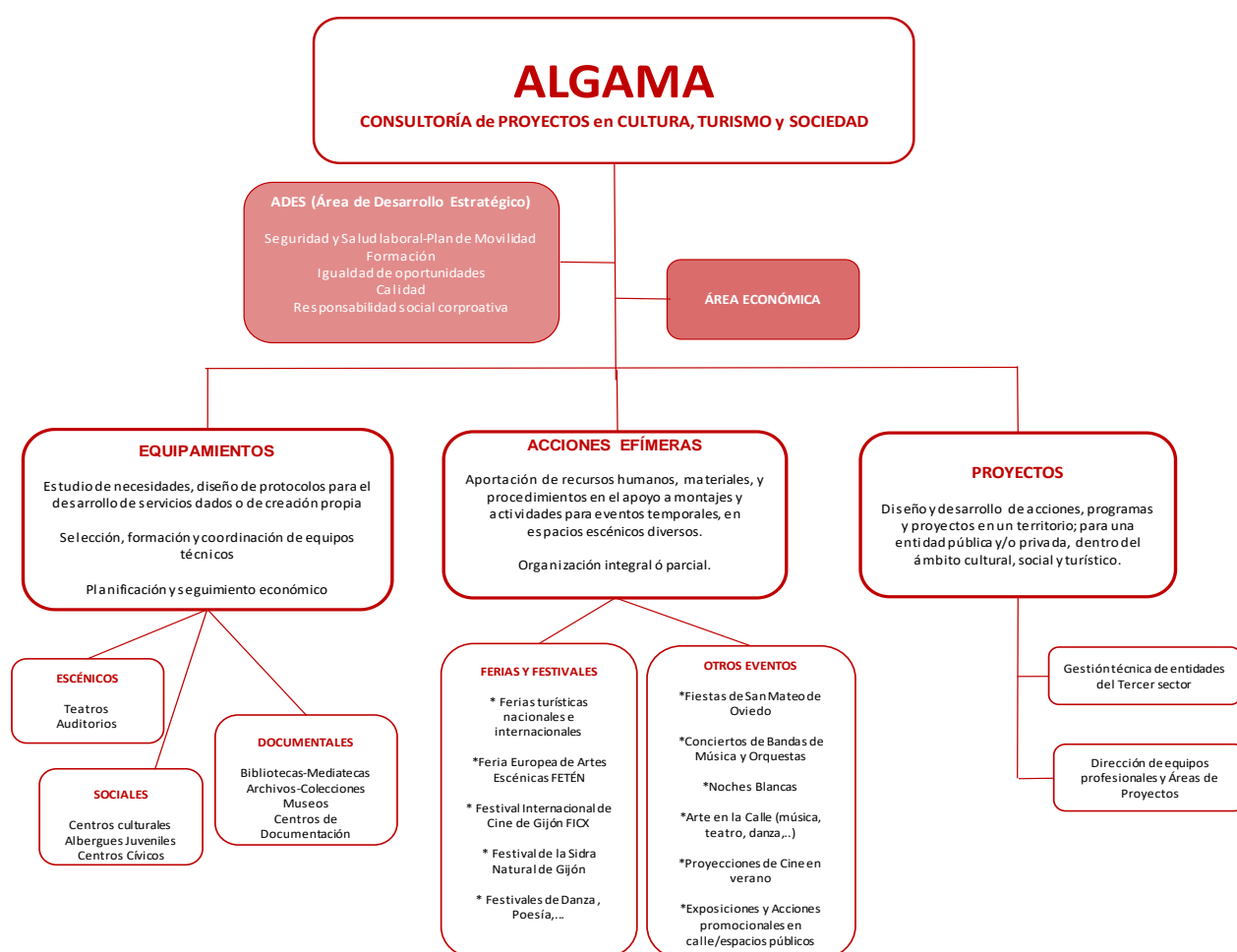
Desde nuestra vertiente empresarial y como mujeres empresarias que conformamos ALGAMA, nuestros servicios y actividades están impregnadas por nuestros valores. Y entre ellos está el de apoyar la visibilización de la mujer en el mundo empresarial, desterrando los estereotipos basados en el género de las personas. Formamos parte de:



Responsabilidad social corporativa

El compromiso con la sociedad ha llevado a ALGAMA a tutorizar las prácticas de alumnos de entidades como: *Escuela de Hostelería de Gijón, Fundación Mujeres, Talleres de Empleo Municipales, IEs Nº 1 Módulo de Administración, Agencia de Intermediación Senior del Ayuntamiento de Gijón*, etc.; así como a estar presente en otros sectores, aportando experiencia y conocimiento a otras empresas o entidades: Patronazgo en *FUNDACIÓN FAVIDA (Fundación de Ayuda para la Vida Autónoma)* y a su vez en el *CONSEJO AUTONÓMICO DE FUNDACIONES DEL PRINCIPADO DE ASTURIAS*; Miembro Senior de *FUNDACIÓN AJE JÓVENES EMPRESARIOS DE ASTURIAS*; como Empresa Colaboradora en charlas, talleres y mentoring, de *RED EMPRENDEDORA (Valnalón, Ciudad Tecnológica)*

Esquema organizativo de ALGAMA



LAS ARTES ESCÉNICAS. CNAE 9001

9001 es el CNAE de nuestra empresa, referido a las **artes escénicas**. Estas engloban aquellas manifestaciones artísticas (principalmente el teatro, la danza y la música) creadas para ser representadas sobre un escenario. La diversidad en que se subdividen (ópera, teatro musical, guiñoles, circo, recital, ...) y que se llegan a desarrollar en los Teatros obligan a una adecuación constante de las estructuras teatrales y el personal adscrito a ellas.

A esto hay que añadir, que cada vez más, circuitos y espectáculos escénicos alternativos nacen en espacios “no teatrales” (plazas, claustros, patios...) lo cual acerca y contribuye a relacionar las diferentes manifestaciones artísticas con un público diverso, aspecto muy positivo, y a la par precisa de una estructura de trabajo en cuanto a personal y método altamente cualificada y con experiencia de trabajo en equipo, para adaptarse en cada ocasión.

Esto lleva a que un ambiente, el de los Teatros, descrito como artístico, efímero, bohemio, ... deba procurar por su compleja heterogeneidad, un entorno en el que deben sucederse los protocolos y procedimientos establecidos para un buen desarrollo del servicio, y una garantía de seguridad para todas las personas que interactúan en ellos (técnicos, artistas, público)

PRINCIPALES ESPACIOS ESCÉNICOS

En Oviedo y encuadrados en diversos perfiles profesionales, nuestro personal desarrolla sus tareas en diversas instalaciones culturales del Ayuntamiento de Oviedo, como son el **Teatro Campoamor**, el **Teatro Filarmónica**, el **Teatro Casino de Trubia**, el **Auditorio Príncipe Felipe**, la **Plaza de Trascorrales**, convertida en espacio expositivo, y otra serie de espacios singulares como la **Catedral**, el **Claustro de la Universidad de Oviedo** o el **Museo Arqueológico** de Asturias entre otros.

TEATRO CAMPOAMOR

Con un aforo de 1.440 butacas, las cuales se distribuyen en 5 plantas: Patio de butacas y Palcos de plateas, Entresuelo, Principal, Anfiteatro y General.



TEATRO FILARMÓNICA

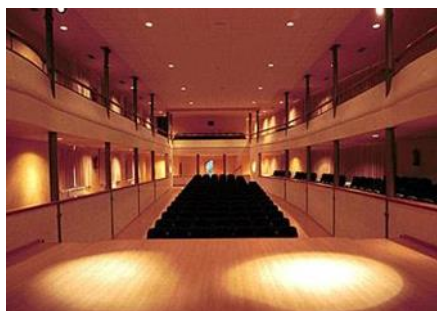
Con un aforo de 752 localidades distribuidas en dos plantas: patio de butacas, entresuelo, palcos



AUDITORIO PRINCIPE FELIPE

La gran polivalencia del edificio dada su dimensión permite celebrar actos con muy distintos aforos. La sala Principal y la Polivalente pueden funcionar juntas o por separado, unidas suman 2.388 localidades, mientras que la sala de Cámara, situada bajo la Polivalente ofrece 404 localidades.





TEATRO CASINO DE TRUBIA

El Teatro fue reinaugurado en 1998. Consta de un aforo de 200 butacas.

TRASCORRALES

Este singular edificio albergó hasta no hace mucho tiempo la plaza del Pescado y hoy es un centro cultural municipal.



CLAUSTRO MUSEO ARQUEOLÓGICO

El Museo Arqueológico de Asturias es una institución de titularidad estatal, adscrita al Ministerio de Cultura y desde 1991 su gestión ha sido transferida al Principado de Asturias. Desde hace unos años, este claustro con una capacidad para unos 400 espectadores es una de las sedes del Festival del Verano.



CLAUSTRO DEL EDIFICIO HISTORICO DE LA UNIVERSIDAD DE OVIEDO

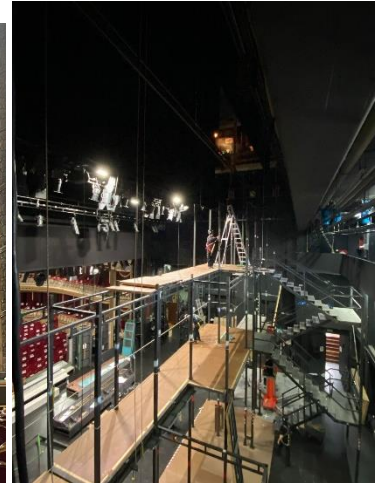


Este edificio fue diseñado en 1574, sirvió en sus inicios para albergar las facultades de Arte y se mantuvo como espacio docente hasta 1980. Tiene capacidad para unos 700 espectadores.



La mayoría de nosotros conoce los equipamientos como usuarios, por estas imágenes anteriores, lo que nos provoca una opinión de las funciones que desarrolla el personal que trabaja en ellos, atractiva y amable.

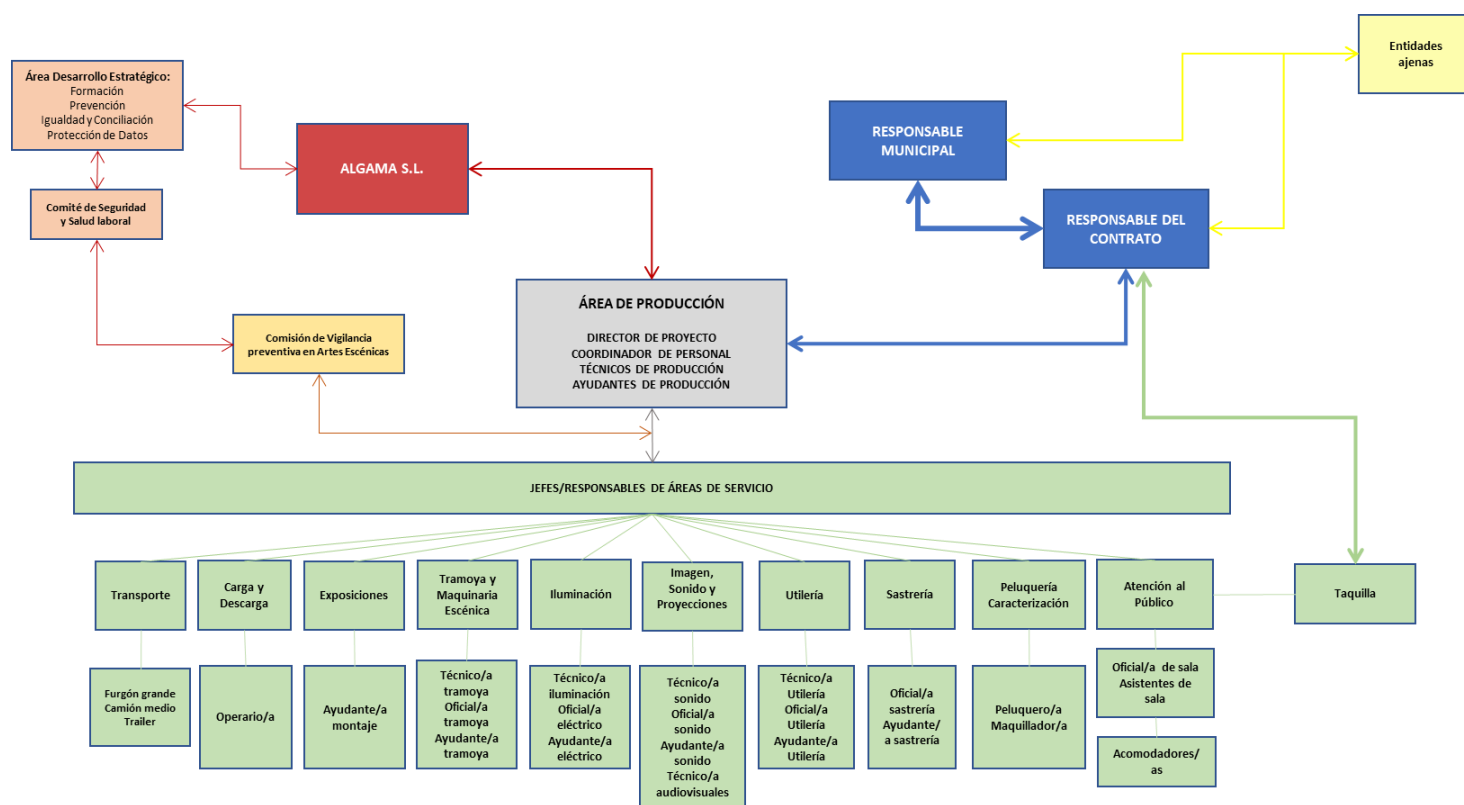
Sin embargo también conlleva otra cara que no se ve, los servicios prestados pueden considerarse de carácter “comprometido”: por la diversificación de los trabajos, por la dificultad encontrada, en unos espacios que no son responsabilidad de la propia empresa, y por la cantidad de diferentes compañías que conviven en el transcurso de los diferentes cometidos, todo esto siempre bajo un punto de vista profesional, utilizando este medio como vía de solución y corrección a posibles problemas de seguridad que se plantean in situ o pueden llegar a plantearse, en entornos de extrema dificultad y riesgo, como se percibe en las imágenes siguientes:



Fotografías, montaje de la zarzuela “La del Manoj de Rosas”
Febrero 2021

PERFILES PROFESIONALES. ACTIVIDADES

Vista la relación de espacios donde se desarrollan las actividades, se puede presuponer la diversidad y disparidad de necesidades tanto a nivel de recursos humanos como materiales o de planificación, especialmente en los departamentos que **entrañan un importante riesgo**, particularmente en **iluminación, sonido, tramoya, maquinaria, proyecciones cinematográficas, montaje de exposiciones, utilería, carga/descarga y transporte**



COMITÉ DE SEGURIDAD Y SALUD LABORAL

En noviembre de 2007, se crea el Comité de Seguridad y Salud Laboral de Servicios Culturales ALGAMA S.L. como órgano superior de coordinación y consulta en materia de prevención.

Pese a la heterogeneidad de los profesionales que prestan sus servicios en la empresa, con funciones y regímenes diferentes, se crea un único Comité de Seguridad y Salud, en el que, sin embargo, se tendrán en cuenta las peculiaridades de cada área, en aras de promover los programas precisos para reducir los riesgos laborales y mejorar los ambientes de trabajo.

El Comité de Seguridad y Salud está compuesto por 2 miembros por parte de la Dirección de la empresa y 3 por parte de los trabajadores (1 persona representante de espacios escénicos Gijón, 1 representante de los equipamientos no escénicos donde la empresa presta servicios, y 1 por los espacios escénicos de la FMC de Oviedo y que coincide con ser también el representante de la Comisión de Vigilancia Preventiva en Artes Escénicas). Se reúne una vez al trimestre. En el transcurso de ellas siempre hay un punto del orden del día fijo que es el análisis de la accidentabilidad del periodo anterior, de manera que puedan tomarse las medidas que sean necesarias.

COMISIÓN DE VIGILANCIA PREVENTIVA EN ARTES ESCÉNICAS. CONSTITUCIÓN

Una de las más importantes decisiones que la empresa ha adoptado es darle máxima importancia a una de las áreas de trabajo con mayor probabilidad de accidentes, como es el conjunto de actividades relacionadas con los trabajos escénicos, , concretamente en los centros Teatro Campoamor, Teatro Filarmónica, Teatro de Trubia etc.

Dentro del Comité de Seguridad y Salud Laboral de la empresa, también en 2007, se crea un subcomité específico denominado COMISIÓN DE VIGILANCIA PREVENTIVA EN ARTES ESCÉNICAS, constituido como un órgano de participación voluntaria por parte del personal que prestan sus servicios profesionales en las dependencias, entre otras, de los Teatros Campoamor y Filarmónica, de Oviedo. Su objetivo es cooperar, asesorar, informar y comunicar al Comité de Seguridad y Salud Laboral de la empresa, a los trabajadores, así como a los diferentes interlocutores de las compañías o empresas usuarias de estos espacios, de los riesgos derivados de las tareas encomendadas

Como hemos dicho, órgano de control creado a instancias de los trabajadores; pero también bajo los auspicios, protección y máxima colaboración por parte de la empresa, que toma la decisión de incentivar esa participación en forma de complementos económicos en las nóminas de los participantes.

En 2019, se diseña una imagen corporativa que aporte valor e identidad a la Comisión y a sus integrantes:



Descripción: La "V" es el símbolo internacional del OK o VB, además del color "verde adelante". Un argumento de "todo está correcto".

El símbolo de "prever" es "ver", el ojo... el control y la supervisión.

REGLAMENTO. ESTRUCTURA DE FUNCIONAMIENTO

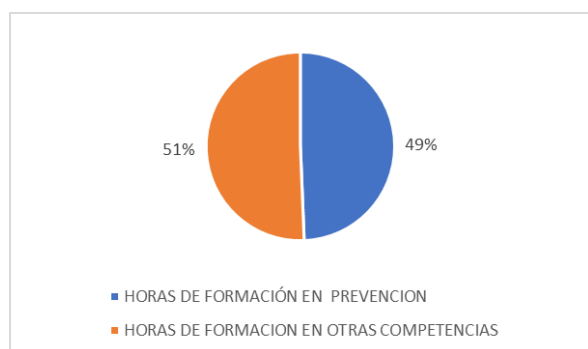
La composición de este órgano de control, así como las competencias y facultades de este se regulan en un reglamento propio, consensuado con el Comité de Seguridad y Salud Laboral de la empresa. *(se adjunta en archivo aparte)*

Su funcionamiento se basa en la consulta regular de las actuaciones de la empresa en materia de prevención, del seguimiento a los trabajadores de las tareas encomendadas, del control exhaustivo de los espacios donde se llevan a cabo los trabajos, así como la vigilancia de aquellas obras que debido a la complejidad de los servicios que se ofrecen dentro de las instalaciones, puedan incurrir en riesgos no contemplados por ningún otro medio de control de seguridad debido al continuo cambio en los procedimientos y a las múltiples facetas o actividades independientes desempeñadas en unas áreas tan específicas. Ese núcleo de vigilancia está compuesto por los trabajadores profesionales conocedores del medio escénico, que pueden dar traslado inmediato a la empresa de las incidencias advertidas para corregirlas y subsanarlas si fuesen de nuestra responsabilidad o comunicarlas a la Administración, si tuvieran que ver con la suya.

El apoyo directo al Comité de Seguridad y Salud Laboral de la empresa reforzó desde el primer momento la capacidad de ALGAMA para organizar las estructuras internas de la gestión de seguridad y la adopción de las medidas correspondientes.

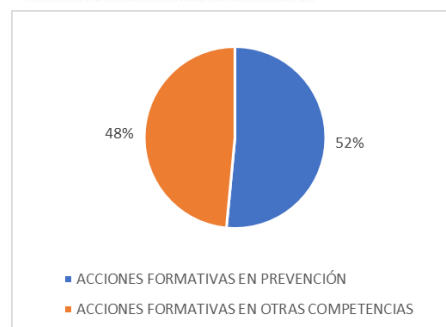
Complementando y ampliando el plan de formación general de ALGAMA, a través de esta Comisión específica se planifica la elaboración, difusión e implantación de procedimientos, normas y prácticas de trabajo, entendiéndolo como una guía para orientar la conducta del personal frente a la realización de una actividad que entraña un importante riesgo.

Se realiza formación específica sobre ello, para todo el personal de nueva contratación y formación continua y periódica al resto de la plantilla.



Del total de las 7.386, horas de formación impartidas por la empresa en los últimos años, 3.645,5 se corresponden a acciones formativas relacionadas con la Prevención de Riesgos Laborales

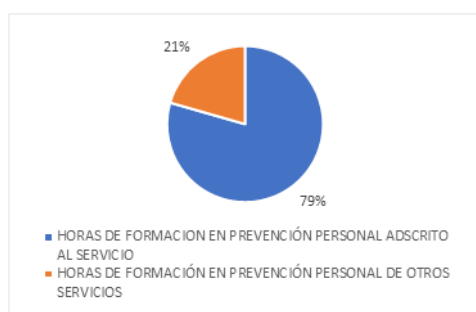
De las 99 acciones formativas desarrolladas por esta empresa 43 se corresponden con contenidos en Prevención de Riesgos Laborales.



ASPECTOS A DESTACAR DESDE SU EXISTENCIA

Mayor información y formación certificada en los trabajadores

La amplitud de formación con una máxima cobertura y oferta a toda la plantilla en materias de seguridad, la motivación a todo el conjunto de trabajadores para adquirir formación técnica en prevención de riesgos laborales, la potenciación sus conocimientos, utilizando y revertiendo los mismos, han hecho que hoy en día la gran mayoría del personal de ALGAMA disponga de certificaciones formativas en esta materia. Esto repercute muy favorablemente en los componentes del Comité de Seguridad y Salud Laboral así como la **Comisión de Vigilancia Preventiva en Artes Escénicas**, que adquieren cada vez más experiencia y conocimiento en la gestión de la seguridad interna de toda la plantilla. A la par, el hecho de que la formación en estas áreas sea tan específica y difícil de contratar, obliga a una labor de trabajo conjunto entre los jefes de áreas y el técnico de prevención, aprovechando y sumando el conocimiento y experiencia de ambas partes para elaborar y trasladarlo de la manera más adecuada a la plantilla, a la empresa y a los titulares de los equipamientos, según responsabilidad.



Ciñéndonos al personal adscrito a los espacios escénicos, hemos de reseñar su alto grado de implicación con el plan formativo de la empresa, ya que ellos han desarrollado el 79 % de las horas, siendo el total de estas de 2.896.

Mayor sensibilidad y participación por parte de los distintos niveles de la plantilla

Todas las medidas están siempre consensuadas con los responsables de las distintas áreas aprovechando así, al máximo, los conocimientos específicos que ofrece una plantilla con más de 25 años de experiencia en un alto porcentaje. Igualmente se incrementa la participación activa de sus componentes cuando comprueban que sus necesidades son cubiertas incluyendo todas las **formaciones complementarias que se requieren o solicitan**.

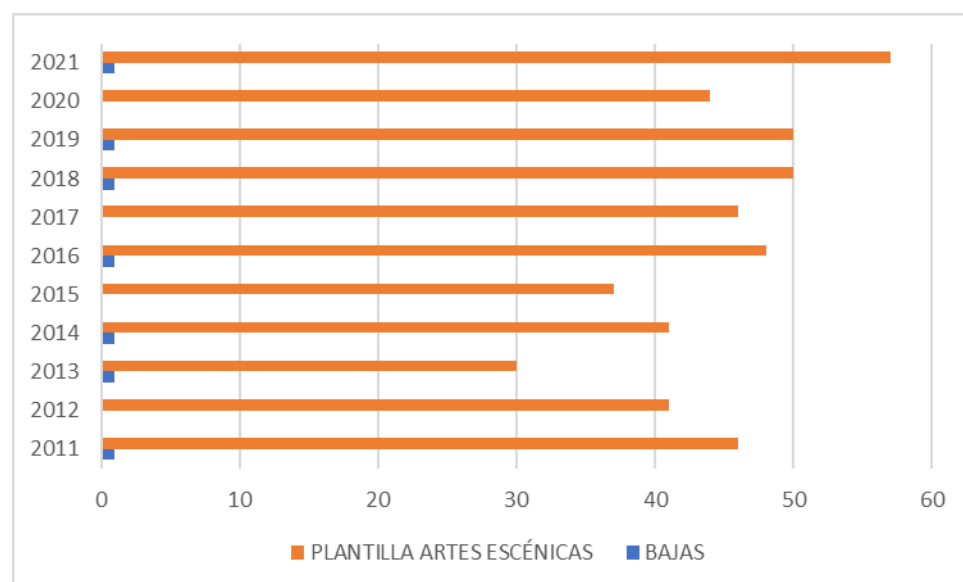
Los procedimientos a seguir en las distintas áreas de trabajo estos son cambiantes en cuanto adaptables a las actividades y espacios, pero hay partes que se repiten como las reuniones puntuales antes de los servicios, la

comunicación continua entre los jefes de áreas y Comisión de Vigilancia Preventiva antes y después de llevar a cabo los trabajos, la distribución de los miembros de esta Comisión en todos las áreas de servicio, el nombramiento de responsables de espacios en materia de seguridad, la recepción de propuestas efectuadas por la plantilla por medio de buzones, los refuerzos positivos con menciones a quien corresponda por méritos, y el reconocimiento público de las medidas conseguidas por parte del comité que refuerzan el interés de todo el personal en seguir adelante con más aportaciones. También se refuerza por parte de la empresa ALGAMA favoreciendo las inversiones en materia de seguridad, y es un valor añadido muy apreciado por el propio cliente al comprobar éste que además de cumplir los cometidos, se hace sin riesgos ni accidentes.

Menor accidentabilidad

Con el paso de los años esta medida ha dado como frutos una casi inexistente tasa de bajas por accidente de trabajo, y una demostrable línea practica de actuaciones que se han anticipado a todo tipo de riesgos derivados de un sector donde la cultura de la prevención no ha estado nunca favorecida, generando poco a poco un órgano de gestión, que controla y soluciona situaciones profesionales complejas.

Esto se recoge en los Informes de Siniestrabilidad y la felicitación y ánimo de nuestra Mutua Fraternidad-Muprespa.



Gráfica extraída de los Informes de Siniestrabilidad, sobre el nº bajas en accidentes de trabajo dentro de la plantilla de Artes Escénicas en Áreas de máxima dificultad, en los últimos 11 años.

Mayor conciencia en el entorno laboral

La seguridad observada en los centros de trabajo es debido en gran medida a la concienciación que existe por parte de los trabajadores y a la aplicación efectiva de que la seguridad empieza por uno mismo y eso es algo que Algama ha conseguido a lo largo de los últimos años.

La eficacia y el compromiso de cooperación entre empresa y plantilla laboral redundan hoy día en un beneficio común, y define un futuro con una línea de actuación comprometida en materia de prevención y seguridad laboral.

La propia inercia lleva, en el transcurso del tiempo, a sumar **proyectos de mejora**, a propuesta no solo de la plantilla o la propia empresa, sino también de los clientes y entidades con los que se colabora, sumándose a participar en procedimientos internos de seguridad que refuerzan las pautas de comportamiento y mantienen la vigilancia de todos los grupos ante posibles riesgos.

Dentro de esas mejoras, está la elaboración de un **Estudio Ergonómico** en todas las categorías de trabajo del centro de trabajo que reúne más dificultad para detectar y reconducir hábitos destinados a mejorar el entorno de trabajo en relación con el personal de plantilla que trabaja en él. *(adjuntamos archivo aparte).*

Mayor aportación de valor en la participación en la Coordinación de Actividades Empresariales

Hay que señalar que en la programación que se desarrolla en los Espacios Escénicos, llega a concentrarse un numeroso grupo de empresas y profesionales (aparte de la plantilla de Algama) concurriendo dos situaciones:

- por parte de los visitantes, empresas y profesionales ajenos a los equipamientos y a los protocolos de trabajo que tenemos implantados en ellos,
- y por nuestra parte, se está desprovisto de control sobre los procesos y procedimientos de trabajo con los que “aterrizan” en dicho espacio.


En esta Comisión se hace una labor previa de valoración en las reuniones antes de acometer los trabajos, estudiando las dificultades asociadas, ya sean operativas o estructurales. Esta dificultad añadida y singular que causa tanta concurrencia de “externos”, se anticipa dentro de la Comisión aportando información y alternativas a las incidencias que pueden surgir, de manera que no se multiplique el riesgo de accidentes.

Esta fórmula de organización, que podría entenderse fácilmente replicable en otros espacios y empresas con servicios parecidos, tras contrastarlo con las compañías de teatro y artistas visitantes, no somos conocedores de que exista en otro equipamiento a nivel nacional, siendo ampliamente valorado por propios y ajenos desde su puesta en marcha.

#CulturaSegura fue una campaña de concienciación que el Ministerio de Cultura y Deporte lanzó en el 2020, como compromiso adquirido con el sector para incentivar la afluencia de público a los espacios culturales

En Algama, S.L. este “hashtag” aparecía en las circulares informativas al personal de los espacios escénicos, que con motivo de las sucesivas modificaciones de medidas sanitarias a tener en cuenta, de los cambios en los procedimientos de trabajo (aparte de los condicionantes del COVID) al llevar la mayoría de programación del interior de los equipamientos a espacios alternativos como calles, plazas,...hubo periódicamente que enviar a toda la plantilla. En Algama, este “hashtag” se asumía entendiendo que la cultura era segura en un sentido muy amplio del término, que con COVID o sin COVID, incluía al personal técnico de producción y montaje, a los artistas que actuaban y al público que asistía.

FICHA RESUMEN

ALGAMA	<ul style="list-style-type: none"> ✓ 3 Bloques de Servicio: <ul style="list-style-type: none"> - Equipamientos escénicos, sociales y documentales. - Acciones Efímeras - Proyectos ✓ 17 centros de trabajo (7 dónde operan las áreas de servicio/departamentos con más dificultad)
	<ul style="list-style-type: none"> ✓ 92 personas en plantilla ✓ 82,6 % vinculadas a Servicios en Espacios escénicos, de las cuales un 75% en las áreas de servicio/departamentos con más dificultad
Áreas de servicio/Departamentos	<ul style="list-style-type: none"> ✓ Transporte, Carga y Descarga, Exposiciones, Tramoya y Maquinaria Escénica, Iluminación, Imagen-Sonido y Proyecciones, Utilería, Sastrería, Peluquería y Caracterización, Atención al público
2007 Creación del Comité de Seguridad y Salud Laboral	<ul style="list-style-type: none"> ✓ Compuesto por 2 personas miembros empresa, 3 personas de la plantilla (1 de ellas representante de PREVER)
	<ul style="list-style-type: none"> ✓ 7386 horas de formación, 49% en acciones formativas
	<ul style="list-style-type: none"> ✓ 99 acciones formativas, 52% contenidos en PRL
2007 Creación Comisión de Vigilancia Preventiva en Artes Escénicas	<ul style="list-style-type: none"> ✓ Órgano de participación voluntaria creado a instancias de las personas trabajadoras. ✓ Apoyo desde la empresa en forma de complementos salariales a las personas participantes
	<ul style="list-style-type: none"> ✓ Reglamento propio consensuado con el Comité de Seguridad y Salud laboral
	<ul style="list-style-type: none"> ✓ Formación específica en procedimientos elaborados por la propia comisión
2013	<ul style="list-style-type: none"> ✓ Desde ese año forma parte del Directorio de Empresas de Gijón (Asturias) comprometidas con la Igualdad.
2018	<ul style="list-style-type: none"> ✓ Áccesit del, VI Edición Premio Escolástico Zaldívar organizado por la Mutua Fraternidad -Muprespa
2019 Creación de imagen	<ul style="list-style-type: none">  <p>✓ Descripción: La "V" es el símbolo internacional del OK o VB, además del color "verde adelante". Un argumento de que "todo está correcto". El símbolo de "prever" es "ver", el ojo... el control y la supervisión.</p>

2021	✓ Registra su I Plan de Igualdad
Impactos que destacar	✓ Más información y formación certificada en los trabajadores. El personal adscrito a los espacios escénicos desarrolló el 79% de las horas dedicadas a PRL
	✓ Mayor sensibilidad y participación por parte de los distintos niveles de la plantilla
	✓ Menor accidentabilidad
	<ul style="list-style-type: none"> ✓ Mayor conciencia en el entorno laboral ✓ Estudio ergonómico ✓ Mayor aportación de valor a terceros en la Coordinación de Actividades Empresariales
ARCHIVOS ADJUNTOS	<ul style="list-style-type: none"> ✓ Acta constitución CVPAE ✓ Reglamento ✓ Carpeta imágenes y video actividad Artes Escénicas https://drive.google.com/drive/folders/1TP2_ygTfHW_2Te2MLxk_rIXxCWhvSRS4?usp=sharing https://drive.google.com/drive/folders/1WQgYZ1xgYD7HI2wf_ktCvpY02rWfrjCH?usp=sharing ✓ Video Felicitación Día Mundial de Seguridad y Salud en el Trabajo https://drive.google.com/file/d/1feiwjChuAnpJAylbFMKE0jRPrRTr3oH1/view?usp=sharing ✓ Estudio ergonómico